



清华大学 继续教育学院

School of Continuing Education, Tsinghua University

---

SCHOOL OF  
CONTINUING  
EDUCATION  
TSINGHUA UNIVERSITY

---





清华大学诞生于国家和民族危难之际，成长于国家和民族奋进之中，发展于国家和民族振兴之时。110 年来，清华大学深深扎根中国大地，培育了爱国奉献、追求卓越的光荣传统，形成了又红又专、全面发展的教书育人特色，为国家、为民族、为人民培养了大批可堪大任的杰出英才。

——摘自习近平总书记 2021 年 4 月 19 日在清华大学考察时的重要讲话

自强不息 厚德载物

# 目录 CONTENTS

学院简介 Introduction	02
发展历程 History	04
教学特色 Teaching Features	06
人才培养 Talent Development	08
社会责任 Social Responsibility	10
国际交流 International Exchange	12







## 1 学院简介 Introduction

清华大学继续教育学院成立于 1985 年，是经教育部批准的全国高校第一所继续教育学院。

学院主动服务国家战略需求，紧紧围绕立德树人根本任务，深入落实清华大学价值塑造、能力培养、知识传授“三位一体”的教育理念，依托清华杰出的师资队伍、雄厚的科研实力、广泛的国际影响力，整合国内外优质教育资源，开展高层次、高水平、高质量的继续教育，大力推进融合式教学，积极探索数字化教学模式创新。

学院面向经济管理、公共管理、工程技术、教育和国际合作等多个领域，为党政机关、企事业单位等培训了大批干部和急需紧缺的高素质人才。目前，学院是中组部首批全国干部教育培训高校基地、教育部高等学校继续教育示范基地、人力资源和社会保障部国家专业技术人员继续教育基地、全国军队转业干部教育培训基地、教育部全国职业教育师资培训重点建设基地。

展望未来，学院将继续结合国家战略需求，结合清华大学一流大学建设，结合各区域发展规划，结合现代信息技术应用，不断拓宽办学思路，创新人才培养机制，广育祖国和人民需要的各类人才，努力为新时代服务全民终身学习的学习型社会、学习型大国建设作出积极贡献。



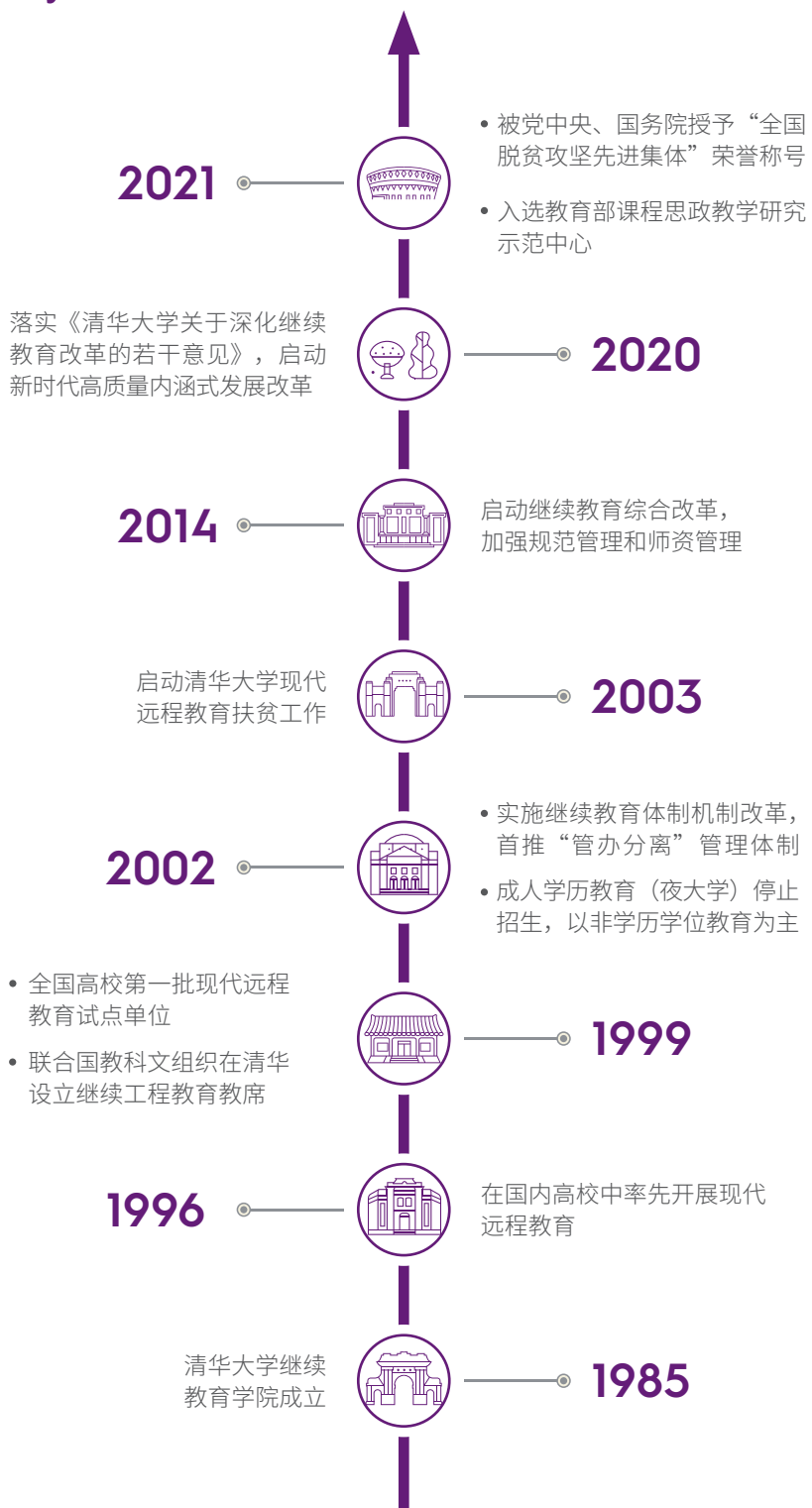


联合国教科文组织在中国的继续工程教育唯一教席设在学院，院长担任教席负责人。学院为国际继续工程教育协会会员单位、中国继续工程教育协会副理事长单位、北京继续教育协会理事单位、中国学位与研究生教育学会继续教育工作委员会秘书处单位、中国教育发展战略学会产教融合专业委员会理事长单位、中国工程师联合体持续职业发展委员会牵头单位。

学院开展终身学习和终身教育研究，策划出版“清华终身学习”系列出版物，探索新时代终身学习发展新理念，提升终身教育质量；举办新时代继续教育论坛、清华大学人才发展论坛，分享前沿理念，传播先进方法，交流成功经验。

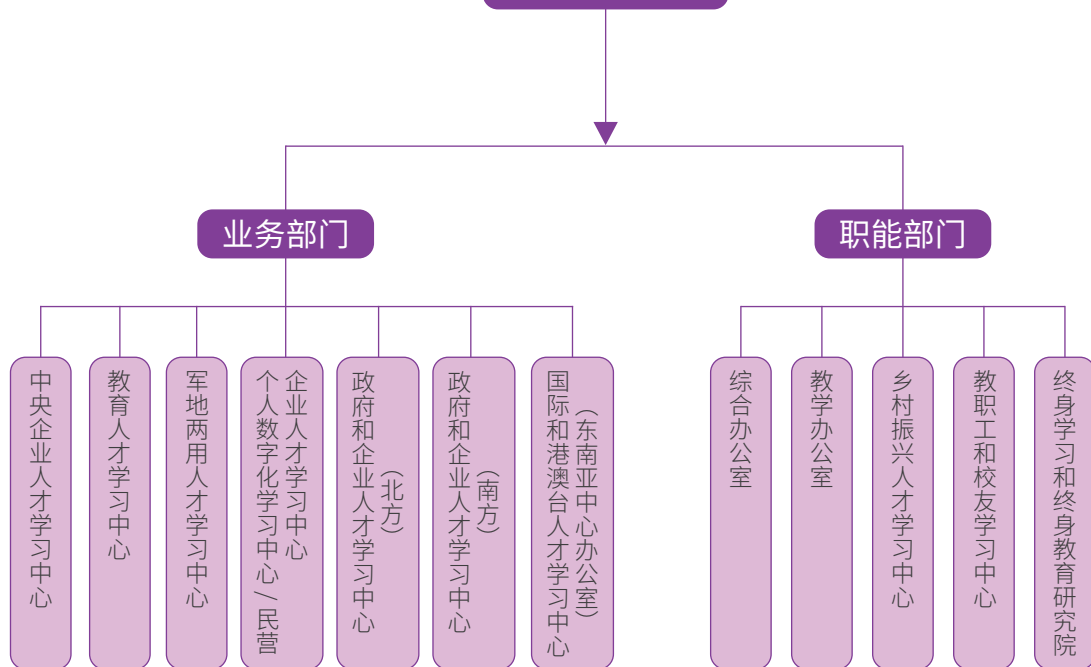
 unESCO Chair	联合国教科文组织 United Nations Educational, Scientific and Cultural Organization	 IACEE	国际继续工程教育协会 International Association for Continuing Engineering Education	新时代 继续教育论坛
中国继续工程教育协会 China Association for Continuing Engineering Education		中国学位与研究生教育学会 Association of Chinese Graduate Education		北京继续教育协会 Beijing Association for Continuing Education
 CSE 中国工程师联合体 Chinese Society of Engineers	 TTDF 清华大学人才发展论坛	清华大学人才发展论坛 Tsinghua Talent Development Forum		产教融合专业委员会

# 2 发展历程 History





## 部门设置







### 3 教学特色 Teaching Features

学院坚持以建设中国特色世界一流继续教育学院为目标，以高度的责任感使命感，全面贯彻新发展理念，走高质量发展道路；以持续的研发创新快速响应国家和社会对人才培养的时代需求，大力探索数字时代学习新方法新模式，纵深推进继续教育改革与合作，广育祖国和人民需要的各类人才，培养担当民族复兴大任的时代新人，服务学习型社会、学习型大国建设。

学院拥有一支高素质、专业化的工作团队，致力成为继续教育领域的专家、终身学习理念的推广者。学院专门设立教学委员会，指导并审议教学工作；入选国家级课程思政教学研究示范中心，推动课程思政落实落细和继续教育教学创新；设立十个学习中心、综合办公室、教学办公室、终身学习和终身教育研究院，通过专业分工和资源整合，形成从项目研发、管理、实施，到教学服务、教学质量评价与监控为一体的教育培养体系。







## 创新引领 1

发挥清华前沿研究优势，主动迎接科学技术日新月异、经济社会转型发展、产业结构优化升级对人才竞争力的新挑战新要求，遵循教育规律、人才成长规律和产业发展规律，构建立体化的学习生态圈。

## 数智融合 2

多学科交叉融合的学习风格、线上线下混合式的学习模式、实效多元的学用转化、浸染清华底色的文化活动，让学习真正发生，全方位提升学员学习能力和创造性解决问题的能力。

## 精准定制 3

扎根中国大地，深入分析国家、地区、企业和组织的需求，以学员学习发展和成效为核心，设计差异化的分层分类人才培养体系与项目，成为组织机构战略性、可持续的合作伙伴。

## 师资力量 4

汇集来自清华大学和重点高校、国家级科研院所、党政机构及大型企业的优质师资，覆盖“政、产、学、研”多学科多领域，以高层次师资队伍，保证课程的权威性、严谨性与前瞻性。

## 专业品质 5

基于数十载实践经验与理论总结，形成清华风格、学院特色的学习项目设计方法论与教学品质标准，建设一支专业的学习设计师与学习管理师队伍，支撑学习理念扎实落地，实现终身学习项目专业化与高质量发展。



# 4 人才培养 Talent Development



## 服务地方经济社会发展

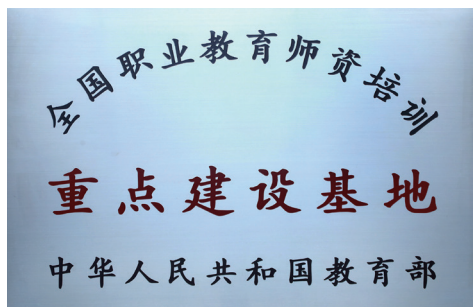
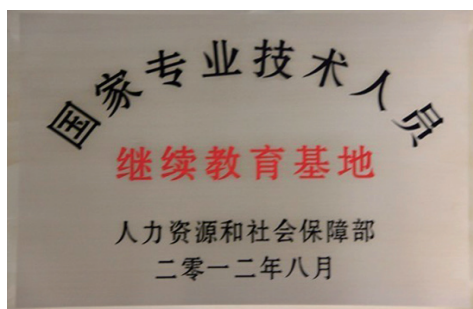
学院受全国各地党政部门委托，将国家需求、区域发展需求、人才成长需求与清华多学科交叉融合优势有效对接，开展多类型、多层次的定制学习项目，培养党政干部人才队伍和企业经营管理人才队伍，营造积极健康的学习发展生态圈，助力地方经济社会发展和产业转型升级。

## 服务重点企业人才战略

学院与多家中央企业、地方国有企业和大中型民营企业开展多方位深层次战略合作，定制高质量、系统性的人才培养方案和专题学习方案，推动企业人才发展需求与优势教育科研资源精准对接，协同构建学习共同体，持续提升企业核心竞争力，提升产业体系现代化水平。

## 服务专业队伍建设

学院充分发挥清华综合学科优势、行业研究优势和创新型人才培养优势，面向战略科学家及后备人才、一流科技领军人才和创新团队、青年科技人才、卓越工程师、工匠人才、高技能人才、教育系统人才等专业人才队伍开展学习项目，推动教育界、学术界、行业界的紧密合作，不断提升专业人才培养质量。







## 服务国防人才培养

一直以来，学院高度重视国防人才培养工作。2006年起，学院受部队单位和退役军人事务部门委托开展国防人才继续教育工作。2007年，原国务院军队转业干部安置工作小组授牌学院为“全国军队转业干部教育培训基地”。学院聚合军地教育资源，为现役军人、部队文职人员、退役军人推出一系列线上、线下精品课程，多形式搭建合作交流平台，逐渐探索出“政、军、企、学、研、产”多方联动的人才培养模式，为军地人才培养、资源对接、产教研融合与社会服务提供创新经验。

## 服务清华教职工发展及校友终身学习

服务清华大学高质量发展大局，围绕干部队伍履职尽责能力和教职工队伍职业化、专业化能力要求，承担学校干部教育培训和教职工培训任务，助力学校管理干部和教职工职业发展与成长。建立校友终身学习平台，实施“清华校友终身学习支持计划”，为清华校友职业发展和终身学习提供支持和服务。



# 5 社会责任 Social Responsibility

学院自觉履行社会责任，充分发挥自身优势，积极投身公益事业，为服务国家战略、促进教育公平和社会进步作出应有的贡献。



## 教育服务乡村振兴

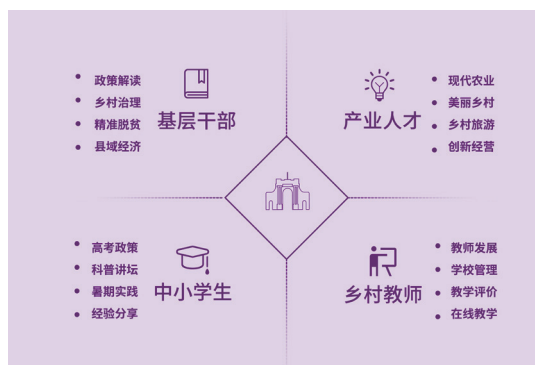
从2003年开始，学院以“传播知识，消除贫困”为宗旨，启动教育扶贫工作。依托远程教育优势，帮助地方建立远程教学站，覆盖了欠发达地区、革命老区和边疆少数民族地区，搭建起远程学习平台。学院发挥教育资源优势和继续教育专业能力，坚持面向基层干部、乡村师生、产业人才等开展大规模专题培训。从2013年起，学院积极参与清华定点帮扶南涧工作，高质量完成各项帮扶任务。2018年10月，学院荣获由国务院扶贫开发领导小组颁发的“全国脱贫攻坚奖组织创新奖”；2021年2月，学院被党中央、国务院授予“全国脱贫攻坚先进集体”荣誉称号。







2019年，学院积极推进教育扶贫与乡村振兴的有效衔接，接续建设清华大学乡村振兴远程教学站，持续为基层社会治理、乡村教育和产业发展等提供人才和智力支持。2020年以来，学院大力组织开展在线教学，创新学习组织方式，积极构建基于远程教学站的乡村振兴人才学习模式，以乡村人才发展需求为导向，全面推进乡村振兴人才培训。



## 终身学习和终身教育基金

学院于2019年3月发起并设立“清华终身学习和终身教育基金”，旨在通过公益之心，连接和动员社会各界力量，支持清华大学人才培养、文化传承和科技创新，携手助力全民终身学习教育体系的建设，为国家教育事业高质量发展贡献力量。

本基金接受国内外企业、社会团体和个人的自愿捐赠。所筹措捐助款用于支持清华大学继续教育建设的建设发展，主要设立以下筹款项目：

1. 发展基金：根据需要灵活使用，支持学院各领域建设；
2. 通州建设基金：肩负承载继续教育事业发展的新空间；
3. 研发基金：开展终身教育研究和课程建设开发工作；
4. 数字化基金：建设和维护学习生活必需的校园网络基础设施；
5. 终身学习基金：为学员和校友提供支持与服务，构建交流与互动空间；
6. 奖助学金：提供有力物质保证，助力实现育人使命；
7. 奖教基金：建设一流师资队伍，提高办学能力和水平。



## 6 国际交流 International Exchange

学院依托广泛的国际资源网络，积极服务学校全球战略，引进优质教育资源，深化多元国际合作，推动学术人文交流，多年来通过国际会议、学术论坛、交流互访等多种形式，不断拓展与海外院校、企业、机构的合作，逐渐形成以高端国际教育项目为支撑，以短期涉外项目驱动国际化进程、以涉外项目带动国内项目国际化的发展路径。

进入新百年的清华，大力提高高等教育国际化水平。为实施全球战略，2018年9月，清华大学决定在印度尼西亚建立以非学历教育和人文交流为主要职能的清华大学东南亚中心，由学院负责管理和运营。2022年11月，位于印尼巴厘岛的清华大学东南亚中心园区建成并投入使用。





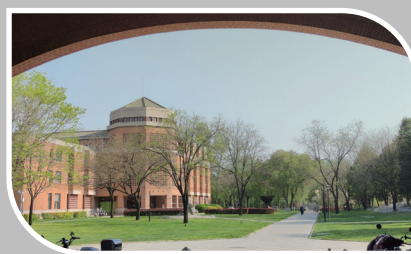
清华大学继续教育学院  
School of Continuing Education, Tsinghua University

## 使命

广育祖国和人民需要的各类人才

## 愿景

成为中国特色、世界一流的继续教育学院



## 清华大学继续教育学院

地址：北京清华大学双清综合楼 20 层

邮编：100084

邮箱：jxjyxybgs@mailoa.tsinghua.edu.cn

网址：<http://www.sce.tsinghua.edu.cn>



清华终身学习小程序



清华终身学习公众号



牵手小小公益行  
许下浓浓家国情